

Центр «Yes»



Центр «Y.E.S.» работает круглый год и предлагает широкий спектр развлечений на любой вкус и возраст. Комплекс оснащен современным оборудованием (верёвочный парк, горнолыжные трассы, зорбинг, квадроциклы и др.) и развитой инфраструктурой. На территории Центра находится современный загородный отель и ресторан.

☎ (8172) 70-73-07

📍 Вологодский р-н, трасса Вологда – Новая Ладога, 34 км., д. Старое

🌐 <http://www.yes35.ru>

Усадьба
Брянчаниновых



Усадьба Покровское основана в 1812 г. А. С. Брянчаниновым. Вблизи усадьбы расположена Покровская церковь (начала 19 века), а рядом с церковью – родовое кладбище Брянчаниновых. К усадьбе примыкает парк (природно-историко-культурный памятник природы областного значения).

☎ (8172) 72-13-65

📍 Вологодская обл., Грязовецкий р-н, с. Покровское (в 28 км от Вологды)



Спасо-Суморин
монастырь



Тотемский Спасо-Суморин монастырь – крупнейший духовный и культурный центр Русского Севера.

В корпусах келий располагается один из филиалов Тотемского музейного объединения – Открытое хранение фондов. Экспозицию музея составляют коллекции прялок, трепал, изделий из бересты и глины, изразцов, посуды, мебели.

📍 Вологодская обл., г. Тотьма, пос. Лесотехникума

Вотчина
Деда Мороза



Дом Деда Мороза открыт в декабре 1999 года в сосновом бору в 11 км от Великого Устюга. Дом Деда Мороза является центральным объектом показа и экскурсионного обслуживания в Вотчине Деда Мороза. Именно здесь живет главный Волшебник страны и принимает многочисленных гостей в течение всего года.

☎ (81738) 5-21-32

📍 г. Великий Устюг, Вотчина Деда Мороза, 1

🌐 <http://dom-dm.ru>

Зоопарк
Деда Мороза



В зоопарке резиденции Деда Мороза около 100 видов животных. Это традиционные обитатели Русского Севера (олени, лоси, рыси, бурые медведи, волки, лисы, белки) и те, кого подарили гости из других стран (красные волки, яки, пума, верблюды и др.). Птиц – более 26 видов. Из домашних животных – лошади, пони, кролики, ездовые собаки породы хаски и аляскинский маламут.

☎ (81738) 5-21-55

📍 г. Великий Устюг, Вотчина Деда Мороза

🌐 <http://ustuzoo.ru>

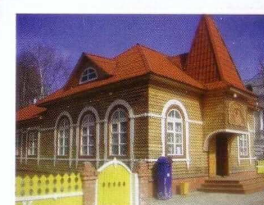
Соборное дворцще



Соборное дворцще – духовный центр Великого Устюга. В уникальный храмовый комплекс входят собор Успения Пресвятой Богородицы (XVII – XVIII вв.), собор святого Прокопия Праведного (XVII – XIX вв.), собор святого Иоанна Праведного (XVII – нач. XX в.), церковь Богоявления Господня (Власия Севастийского, XVII в.), церковь Алексия, митрополита Московского (XVIII в.), Архирейское подворье (XVII – XIX вв.).

📍 Вологодская обл., г. Великий Устюг, ул. Набережная, 57

Резиденция и почта
Деда Мороза



Городская резиденция Деда Мороза. Музей, в котором можно познакомиться с героями русских сказок, узнать историю празднования Нового года.

📍 Вологодская обл., г. Великий Устюг, Советский пр-т, д. 85

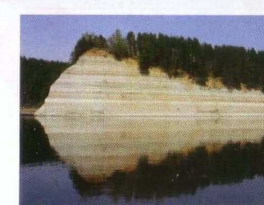
Почта Деда Мороза – сказочное почтовое отделение, принимающее переписку Деда Мороза. Почта отвечает на все письма, пришедшие Зимнему волшебнику.

☎ (81738) 2-30-55

📍 Вологодская обл., г. Великий Устюг, Октябрьский пер., 1а

🌐 <http://pochta-dm.ru>

Опоки

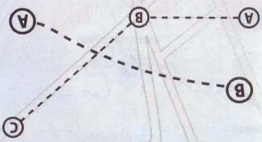


Опоки – место, где берега реки, сложенные известняками и мергелем, образуют живописные скалы.

Река Сухона обнажила отложения глины, мергелей, известняков, которым более 200 миллионов лет. В результате образовалась гора, состоящая из множества слоев, высотой около 70-ти метров.

Здесь также можно наблюдать и другой природный феномен – мощный фонтан, бьющий на берегу реки прямо из земли.

«Путешествие по Вологодской области»
 «Travel in Vologda region»
 «Путешествие по Вологодской области»

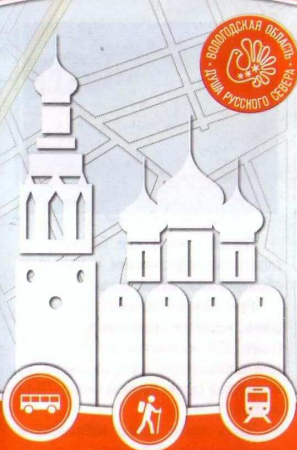


г. Вологда, ул. Советская, д. 70
 г. Вологда, ул. Советская, д. 70
 81757-2-14-26
 81757-2-14-26

«Музейно-заповедник Кирилло-Белозерский»
 «Музейно-заповедник Кирилло-Белозерский»
 «Музейно-заповедник Кирилло-Белозерский»
 «Музейно-заповедник Кирилло-Белозерский»



Путешествуем
 по Вологодской области
 что посмотреть



Издание дает общее представление
 о наличии объектов туристской
 привлекательности в Вологодской
 области и содержит схему
 Вологодской области.

Белозерский кремль



Белозерский кремль и земляной вал – уникальное сооружение, жемчужина оборонного зодчества: кольцо земляного крепостного вала, окружённое со всех сторон рвом. Вал был насыпан при великом князе Иване III. Внутри вала сохранилась система искусственных водоёмов, а также некоторые постройки, в том числе Спасо-Преображенский собор.

Вологодская обл., г. Белозерск, Советский пр-т

Спасо-Преображенский собор



Спасо-Преображенский собор – в прошлом главный собор города. Построен во второй половине XVII века, выдержан в традициях зодчества Северной Руси в период средневековья. Интерьер собора украшен резьбой по дереву и деревянной скульптурой работы местных мастеров. В убранстве сочетается стиль барокко и классицизм.

Вологодская обл., г. Белозерск (внутри земляного вала).

Пятиглавая церковь Спаса Всемилостивого



Церковь датируется первой четвертью XVIII века. Свой нынешний вид она приобрела в 1755 году, когда была возобновлена после большого пожара. В прежние времена изящная шатровая колокольня XVIII века являлась маяком для рыболовецких и торговых судов, следующих по Обводному каналу и Белому озеру. С нее открывается прекрасный вид на город.

Вологодская обл., г. Белозерск, ул. Дзержинского, 6.

Музей «Русская изба»



В музее представлены подлинные предметы крестьянского быта: кросна, прялки, детская зыбка, утюги, свецек и многое другое. Здесь проводятся тематические экскурсии, лекции, занятия, мероприятия, православные, народные и календарные праздники. Через экспозицию и выставки ежегодно проходят тысячи желающих прикоснуться к истории родного края, ощутить дыхание глубокой старины, познать древние ремёсла.

(81756) 2-14-26
 Вологодская обл., г. Белозерск, Советский пр-т, 70

Царство Золотой Рыбки



Во владениях Золотой Рыбки, в сосновом парке на берегу Белого озера проходит интерактивная театрализованная программа: встреча с Золотой Рыбкой и другими сказочными персонажами, экскурсия «В гостях у бабушки Федоры», мастер-класс в Доме ремесел, экскурсия на берег Белого озера, посещение «Дома Рыбы и рыболовства»

(81758) 2-16-21
 Вологодская обл., с. Липин Бор
<http://lipinbor.vologda.ru>

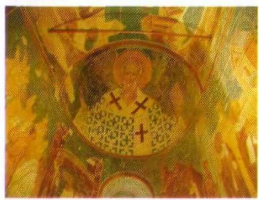
Кирилло-Белозерский музей-заповедник



Кирилло-Белозерский музей-заповедник – это символ всей Вологодской области, сокровищница российской культуры и место с удивительнейшей историей, наполненной драматическими событиями. Музей-заповедник включает в себя расположенный на берегу озера Сиверского ансамбль Кирилло-Белозерского монастыря (1397 г.), Ферапонтова монастыря (1398 г.) в с. Ферапонтово и деревянную церковь Ильи Пророка (1775 г.) в с. Цыпино.

(81757) 3-14-79
 Вологодская область, г. Кириллов
<http://kirmuseum.ru>

Музей фресок Дионисия



Музей располагается на территории бывшего Ферапонтова мужского монастыря. В соборе Рождества Богородицы находятся самые ранние в России росписи выдающегося московского иконописца Дионисия, выполненные в 1502 году.

(81757) 4-92-61
 Вологодская обл., Кирилловский район, с. Ферапонтово, ул. Каргопольская, 8
<http://dionisy.com>

Воскресенский Горицкий монастырь

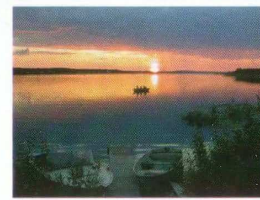


Горицкий женский монастырь – одна из самых выдающихся женских обителей на Руси.

Сестры занимаются рукоделием: шьют церковные облачения и монашеские одежды, реставрируют иконы. Имеется небольшой скотный двор. В монастыре большинство продуктов производится своими руками: печется хлеб, изготавливается сыр и сливочное масло.

(81757) 5-81-30
 Кирилловский р-н, с. Горлицы

Национальный парк «Русский Север»



Особо охраняемая природная территория – национальный парк «Русский Север» служит для сохранения уникальных природных комплексов Вологодского Приозерья. На территории более 70 памятников архитектуры, инженерных сооружений: Кирилло-Белозерский монастырь, Ферапонтов монастырь, Горицкий Воскресенский девичий монастырь, Нило-Сорская пустынь, Волго-Балтийский и Северо-Двинский водные пути с системой шлюзов.

(81757) 3-23-83
 г. Кириллов, ул. Сиверская, 9а
<http://russever.region35.ru>

Древнерусское поселение



На территории усадьбы «Сугорье» воссоздан двор удельного Сугорского князя периода XI-XII вв.

В «Княжеской гриднице» экскурсии проходят в виде княжеского пира или военного совета в эпоху древней Руси. Используются исторические костюмы и соответствующие традиции и ритуалы.

8 (921) 250-92-05
 Вологодская обл., Кирилловский р-н, территория причала «Кузино»
<http://sugorie.ru>

Озеро Дружинное

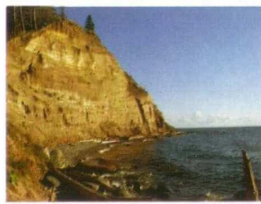


Государственный природный заказник «Озеро Дружинное». Охраняемая территория является ключевой орнитологической территорией международного значения.

Этот водоём длиной 300 метров, площадь зеркала около 5 га, занимает глубокую межкамовую котловину и окружён крутыми песчаными склонами высотой 15-20 метров.

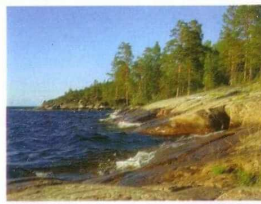
📍 Вологодская обл., с. Липин Бор, Пиксимвское с/п

Андомский геологический разрез



Небольшой участок побережья, протяжённостью три километра, является ландшафтным, минералогическим и палеонтологическим заказником. Находится **Андома гора** в 40 километрах от г. Вытегры и славится как самое красивое место на побережье Онежского озера. Древнейшие отложения образовали на обрывистых берегах причудливые полосы всевозможных оттенков. Ледник превратил эти слои в причудливо-абстрактные картины. Глины славятся своими смягчающими и очищающими свойствами и обладают мощным целительным эффектом.

Онежское озеро



Онежское озеро находится на северо-западе России, на территории Карелии, Ленинградской и Вологодской областей. Это второе по величине озеро в Европе после Ладожского, которое протянулось с юга на север на 245 км, а наибольшая ширина его составляет 91,6 км. Средняя глубина – 30 м, максимальная – 127 м. Озеро является источником чистой пресной воды, на середине озера воду можно безопасно употреблять без всякой подготовки. Озеро сообщается с Белым морем посредством Беломоро-Балтийского канала.

Музей «Подводная лодка»



Музей «Подводная лодка Б-440» приглашает на борт дизель-электрической подводной лодки. Музей расположен у берега Вытегорского водохранилища. Экспозиция музея приближена к реальной обстановке, которая окружает подводников во время несения службы и состоит из предметов техники и вооружения, используемых на субмарине во время ее службы.

☎ (81746) 2-67-29

📍 Вологодская обл., г. Вытегра, ул. Комсомольская, 15

Музей «Водные пути Севера»



Экспозицию составляют макеты, документы, предметы, посвященные Волго-Балтийскому пути и более ранним водным системам этих мест. Посетители музея познакомятся с интереснейшими инженерно-техническими решениями, примененными при строительстве и переустройстве каналов, условиями труда на старой Мариинке, увидят сохранившиеся до наших времен сооружения Мариинской водной системы.

☎ (8246) 2-11-93

📍 Вологодская обл., г. Вытегра, ул. Садовая, 1

Деревня Пожарище



Деревня Пожарище известна с 1570 года. В современной деревне не забыты старинные трудовые занятия и обряды. Желаящие познакомиться с крестьянским укладом могут научиться вышивать и ткать древнейшие орнаментальные узоры, косить и жать - в естественной ситуации живого общения. Изготовление традиционного костюма, приготовление традиционных блюд, варка пива - неотъемлемая часть жизни жителей.

☎ (81747) 2-21-60

📍 Вологодская обл., Нюксенский р-он, д. Пожарище

Музей кирилловской гармонии



В Волокославинском Доме культуры работает экспозиция по истории гармонного дела, содержащая историю появления и развития гармонного промысла. Здесь представлены фотографии, документы, гармони, баяны, инструменты для их изготовления.

Организуются вечера-встречи, литературно-музыкальные вечера. Для гостей также проводятся экскурсии по селу.

☎ (81757) 5-91-66

📍 Вологодская обл., Кирилловский р-н, с. Волокославинское

Усадьба Тальских



Единственная помещицья усадьба в области, где сохранились все хозяйственные постройки.

Музей предлагает посетителям обзорные экскурсии по усадьбе, катание на лошадях, прокат лошадей и снаряжения. Работает конно-спортивная секция, созданы группы иппотерапии. Работает студия керамики, проходят поэтические и музыкальные вечера.

☎ (8202) 32-22-04

📍 г. Череповец, ул. Матуринская, 29

🌐 <http://vk.com/club38001310>

Воскресенский собор



Самое старое здание Череповца – Воскресенский собор, основанный в 1756 году.

Воскресенский собор – бывший главный собор Воскресенского монастыря, упраздненного в 1764. После Великой Отечественной войны здание собора было возвращено Русской православной церкви. Венчающее собор пятиглавие восстановлено в 1988 году, а церковная ограда – к 1991 году.

📍 г. Череповец, Советский пр-т, 1

Дом-музей Верещагиных



Музей Верещагиных расположен в доме, где родился художник-баталист Василий Васильевич Верещагин.

Это единственный дом, сохранившийся память о художнике, где восстановлен кусочек того мира, который окружал В. В. Верещагина в детстве.

Обстановка комнат воссоздана по воспоминаниям художника в его автобиографической книге «Детство и отрочество».

☎ (8202) 50-11-47

📍 г. Череповец, ул. Социалистическая, д. 22, д. 28

Музей хоккея



Ледовый дворец приглашает посетить музейную экспозицию, посвященную развитию хоккея в г. Череповец и эволюции хоккейной экипировки, выставленную в фойе спортивного комплекса. Это клюшки, шайбы, значки, маски, большая коллекция шлемов.

☎ (8202) 32-32-32

📍 г. Череповец, Октябрьский пр-т, 70

Село Сизьма



Сизьма – старинное русское село на северо-востоке Шекснинского района. Официальный год рождения – 1460.

В программу экскурсии входит посещение святых мест – храма, часовни, источников и музеев – музея истории Сизьмы, музея льна, музея хлеба, музея пива и крестьянской избы. Гостям предлагается игровая программа в стиле народных традиций, обед, приготовленный в русской печи по старинным рецептам.

☎ 8(921)-133-0078

📍 Вологодская обл., Шекснинский р-н, с. Сизьма

Вологодский кремль



Вологодский кремль - историко-архитектурный ансамбль в центральной части Вологды, заложенный как крепость в 1567 году по приказу царя Ивана Грозного.

На территории кремля работает музей-заповедник, располагаются музеи и выставки.

На колокольне располагается смотровая площадка, с которой открывается вид на центральную часть Вологды.

☎ (8172) 54-85-49

📍 Вологда, ул. Сергея Орлова, 15

Софийский собор



Софийский собор — православный храм, ныне музей. Сооружён в 1568 – 1570 годах по распоряжению Ивана Грозного. Храмы, подобные Софийскому, очень характерны для русского зодчества XVI столетия и являются одним из распространенных типов городских и монастырских соборов. В соборе практически полностью сохранились фрески XVII века и иконостас первой половины XVIII века.

📍 Вологда, Кремлёвская площадь

Музей кружева



Первый и единственный в России «Музей кружева». В его уникальной экспозиции представлены не только знаменитые вологодские кружева: более 700 экспонатов собранной здесь уникальной коллекции отражают всемирную историю кружевного искусства.

☎ (8172) 72-16-56

📍 г. Вологда, Кремлёвская пл., 12

🌐 <http://museum.argnord.ru/lace-museum>

Спасо-Прилуцкий монастырь



Спасо-Прилуцкий Димитриев монастырь — православный монастырь, основанный в 1371 году в излучине реки Вологды учеником Сергия Радонежского святым Димитрием Прилуцким. Один из самых древних и больших монастырей Русского Севера. В 1992 году полностью возвращён церкви, с тех пор — вновь действующий мужской монастырь. В монастыре покоятся мощи святого Димитрия Прилуцкого.

📍 г. Вологда, Прилуки

Резной палисад



Центр «Резной Палисад» создан с целью возрождения и сохранения традиционных вологодских ремёсел. Здесь каждую неделю собираются мастера обсудить выставки, провести мастер-классы, встретиться с интересными людьми или просто отдохнуть.

В Центре выставлены работы мастеров г. Вологды

☎ (8172) 72-06-58

📍 ул. Засодимского, 5

🌐 <http://reznoy-palisad.ru>

Музей Семёнково



Архитектурно-этнографический музей Вологодской области приглашает Вас в мир русской деревни конца XIX – начала XX вв. Здесь Вы можете прикоснуться к традициям жизни предков, к истокам культуры и менталитета русского народа. На территории располагаются памятники деревянного зодчества середины XIX - начала XX веков.

☎ (8172) 52-54-51 (музей)

📍 12-ый км автодороги «Вологда-Медвежьегорск»

🌐 <http://semenkovo.ru>

Входоиерусалимская церковь



Входоиерусалимский храм — единственная из местных церквей, целиком сооруженная в период расцвета тотемского барокко.

Картуш — характерное для стиля барокко украшение храма в виде щита или полуразвернутого свитка для помещения подписей, икон, гербов. Уникальные тотемские картуши представляют собой внешний элемент убранства храмов.

📍 Вологодская обл., г. Тотьма, ул. Кирова, 1

Церковь Рождества Христова



Храм был построен в конце XVIII века на средства тотемского купца Осипа Нератова. **Храм Рождества Христова** представляет собой классический барочный тип «храма-свечи». На его стенах расположены стройные ряды тотемских картушей, отличающихся от картушей Входоиерусалимского храма, но, несомненно, выполненных в едином с ними стиле. Церковь отреставрирована в 90-е гг. XX века, является действующей.

📍 Вологодская обл., г. Тотьма, ул. Ленина, 31

Музей мореходов



Музей расположен в здании Входоиерусалимской церкви. Музей знакомит посетителей с историей зарождения российского флота, начиная с петровского времени до наших дней. Один из залов посвящен нашим современникам: П. А. Филеву, С. Преминину, Н. Рубцову, людям, служившим на флоте в наши дни. В летний период для посетителей открыта колокольня.

☎ (81739) 2-24-90

📍 Вологодская обл., г. Тотьма, ул. Кирова, 1

Музей Царева



Основной коллекцией для создания музея послужили картины московского художника Б. Е. Терехова. Сегодня в музее располагается экспозиция «Промыслы и ремесла Тотемского края». При музее работает детский фольклорный коллектив «Царева» и кружки по народному творчеству: ткачество, роспись по дереву, глиняная игрушка, кукольный, вязание.

☎ (81739) 2-17-02, 5-74-13

📍 Вологодская обл., Тотемский р-н, п. Царева, 25

Музей Рубцова



Музей расположен в 90 км от г. Тотьмы. С Тотемской землей была связана вся недолгая жизнь Н. Рубцова. Малой родиной поэта стало село Никольское, где он воспитывался в детском доме. Здесь он начал учиться в школе, окончил семилетку, здесь прошли его детские и отроческие годы. В одной из комнат корпуса детского дома в 1990 году и была открыта первая экспозиция, посвященная жизни и творчеству поэта.

☎ (81739) 6-15-05

📍 Вологодская обл., Тотемский р-н, с. Никольское, ул. Рубцова, 18

Музей Кускова



В 1812 году Иван Кусков являлся основателем и правителем русской крепости в Калифорнии, вошедшей в историю под названием «Форт Росс». **Музей** открыт в 1990 году в доме, где провел последние дни своей жизни по возвращению на родину И. А. Кусков. Это первый музей Русской Америки в России. Экспозиция рассказывает о жизни и деятельности тотемского морехода Ивана Кускова, содержит документы, письма, портреты, предметы той эпохи.

☎ (81739) 2-11-50

📍 Вологодская обл., г. Тотьма, Чкаловский пер., 10